

Medové zastavení

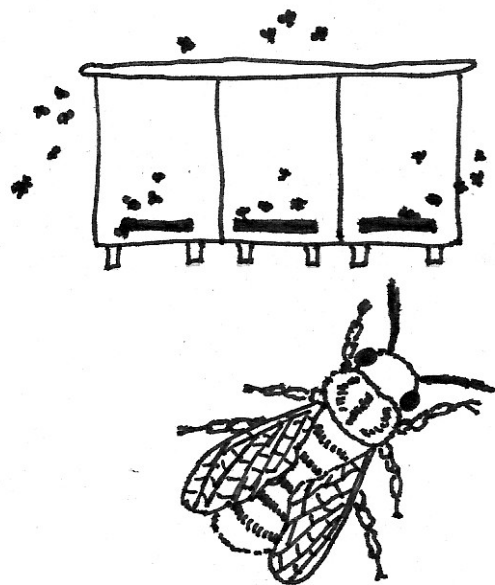
HISTORIE VČELAŘSTVÍ

Člověk velice rychle přišel na to, že včely mu mohou poskytovat med. Nejdříve ho získával tak, že včelstvo v podstatě zničil a plásty s medem mu sebral. Potom ho začal získávat šetrnějším způsobem a to tak, že včely uklidňoval kouřem a odebral mu jen malou část medu, aby včelstvo přežilo a mohlo mu dále dávat užitek. Aby nemusel běhat od stromu ke stromu v lese, tak uřízl část kmene se včelstvem a přinesl si ho ke svému obydlí. Potom začal vyrábět umělé obydlí včel – úl, a začal se o včelky starat.

JAK VČELA DĚLÁ MED?

Včela saje nektar a medovici z květů sosáčkem nebo je vylizuje jazýčkem. Naplní si medný váček, a letí zpět do úlu.

Při návratu do úlu na sebe upozorní nabízením přinesené sladiny a tanečky a náklad předá 3-4 mladším včelkám. Odpočine si, vyčistí oči, tykadla a hrudník, přijme novou potravu na cestu a znovu vyletuje z úlu. Včelky jsou velmi pilné, každý den letí 7-16krát ven, a někdy létají hodně daleko - jeden let trvá 7-80 minut.



Z nektaru a medovice připravují včely med. To je základní potravou pro včely a současně hodnotnou lidskou potravinou. Obsahuje několik druhů cukrů, nejvíce cukru hroznového a ovocného, mnoho minerálních látek, vitamínů, enzymy a další látky. Proto se med už od pradávna používal nejen jako potravina, ale i jako lék.

V úlu včely ukládají med do plástů. Ty si staví z vosku, který si samy vyrábí.

Kromě medu a vosku vyrábí včela mateří kašičku, kterou krmí včelí matku, aby mohla klást vajíčka a larvičky, které se z nich líhnou. Dále včelky tvoří ještě propolis a včelí jed. Propolis je látka, kterou včely „lakují“ vnitřek úlu a všechny jeho části. Brání se tím infekcím a nemocem.

K obraně včely slouží žihadlo s jedovým váčkem, které má včela v zadečku. Včelí jed používají lidé k výrobě léků.

CO DĚLAJÍ VČELY NA PODZIM A V ZIMĚ?

Včelstva jsou na podzim a v zimě ve stavu klidu, ale nespí, jak si myslí většina lidí. Jsou stmelené v chomáči tvaru koule a teplo udržují trávením zásob nanošených v období hojnosti. V teplejších dnech se včely ještě proletují.

Tato zastávka je poslední, na kraji lesa vás čeká domeček pro odpočinek před zpáteční cestou do Nadějkova – vrátíte se tam lesem podle potoka.

Chcete-li si výlet prodloužit, můžete se vydat na naučnou stezku Nadějkovsko.

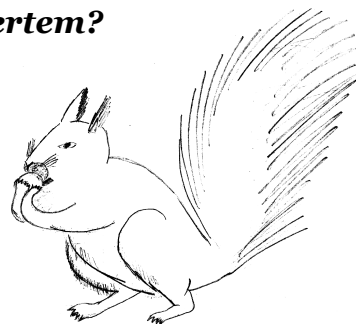
Ta pokračuje přes louku, po proudu potoka.

Celý okruh „velké“ naučné stezky má přibližně 13,5 km, do Nadějkova se můžete vrátit i ze zastávky č.8 „Na Rozhrání“, po asi 8 km.

Pamatujete si, o čem jste si po cestě četli? Můžete si to vyzkoušet v malém testu:

1. O kterých řemeslnících se říkalo, že mají spolky s čertem?

- a) o kovářích
- b) o košíkářích
- c) o hrnčířích
- d) o hospodských

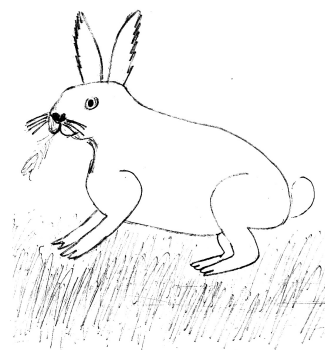


2. Jak se brání užovka při napadení?

- a) uteče
- b) syčí a snaží se kousnout
- c) vypustí páchnoucí kapalinu
- d) tváří se jako mrtvá

3. Který jehličnatý strom na zimu opadá?

- a) smrk
- b) jedle
- c) borovice
- d) modřín

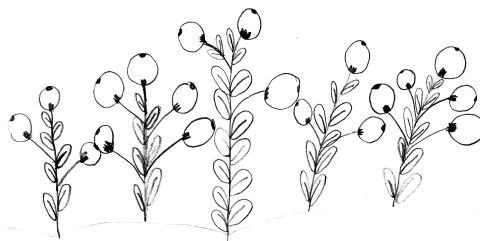


4. Které zvíře v našem lese nepotkáte?

- a) zajíce
- b) medvěda
- c) srnku
- d) veverku

5. Která rostlinka je jedovatá?

- a) jahoda
- b) borůvka
- c) vraní oko
- d) malina

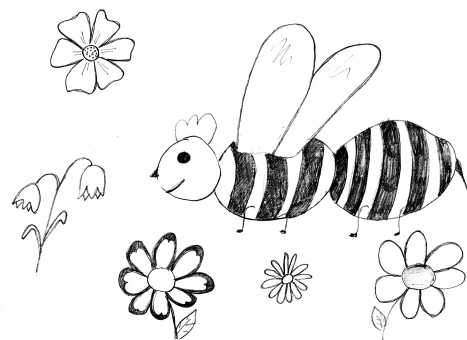


6. Z čeho se dělá máslo?

- a) ze sladké smetany
- b) z kyselé smetany
- c) z rostlinného oleje
- d) z medu

7. Co to je devaterník?

- a) brouček s devíti nohama
- b) část žaludku krávy
- c) nemoc
- d) žlutá kytička



8. K čemu dělají včely mateří kašičku?

- a) krmí s ní včelí miminka
- b) krmí s ní včelí matku královnu
- c) dávají si ji v neděli po obědě jako moučník
- d) utěšují s ní díry v úlu

Správné odpovědi: 1. a, 2. a,b,c,d, 3. d, 4. b, 5. c, 6. b, 7. d, 8. b

Tipy na zpáteční cestu: skákejte jako **žába**, kličkejte jako **zajíc**, roztáhněte křídla jako **včela**, postavte se na jednu nohu jako **čáp**, jděte pozadu jako **rak**, běžte po všech čtyřech jako **liška**, přeskočte z pařezu na pařez jako **veverka**...
Doma si můžete nakreslit, co jste dneska viděli – a přijďte zas!